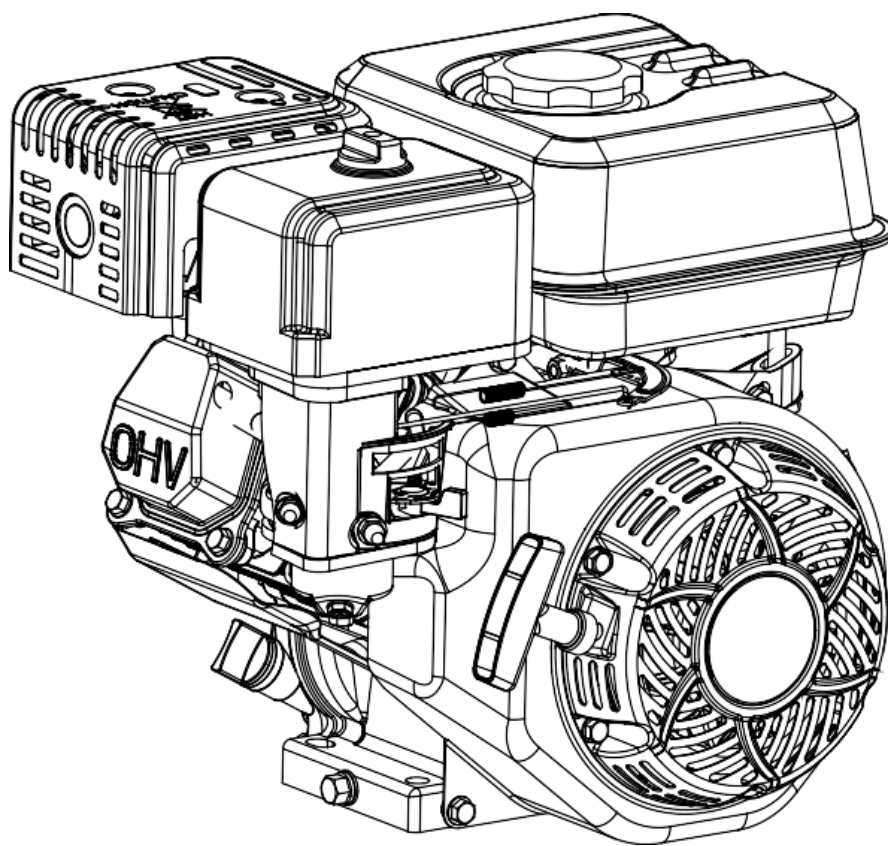




УВЕРЕННОСТЬ В РЕЗУЛЬТАТЕ!

ДВИГАТЕЛЬ БЕНЗИНОВЫЙ



ИНСТРУКЦИЯ ПО ЭКСПЛУАТАЦИИ

E1000 / E1300 / E1500

E1300E / E1500E

www.dde-um.com



Уважаемый покупатель!

Мы благодарим Вас за выбор продукции компании Dynamic Drive Equipment (DDE) Прежде, чем начать пользоваться изделием, обязательно ознакомьтесь с данной инструкцией. Несоблюдение правил эксплуатации и техники безопасности может привести к выходу из строя изделия и нанесению вреда здоровью и даже смерти пользователя.

Продукция DDE всесторонне проверена на заводе-изготовителе. Приобретайте аппараты с запасом мощности и производительности. Как показала практика, подавляющее большинство обращений в сервисный центр связано не с качеством техники, а неправильным использованием, отсутствием своевременного обслуживания или неумелыми действиями пользователя.

1. Введение

Перед использованием изделия внимательно ознакомьтесь с руководством по эксплуатации! Не допускайте людей, не ознакомившихся с данным руководством, к использованию изделия. Руководство по эксплуатации является неотъемлемой частью изделия и должно быть передано покупателю при его приобретении. Для достижения максимального срока службы, производительности и безопасного использования изделия тщательно следуйте указаниям данной инструкции.

2. Назначение и область применения

Двигатель бензиновый предназначен для использования в качестве привода на садово-парковой и строительной технике, например: мотоблоках, мотокультиваторах, мотобуксировщиках, снегоуборщиках, мотопомпах, виброплитах. Тип соединения с валом двигателя указан в пункте 9. Так же возможно использование двигателя как привода станков и прочих устройств. Изделие отвечает современным техническим стандартам качества, обеспечивая долгий и безопасный эксплуатационный период.

Данные модели двигателей рекомендованы в качестве силового агрегата с наработкой до 600 часов в год.

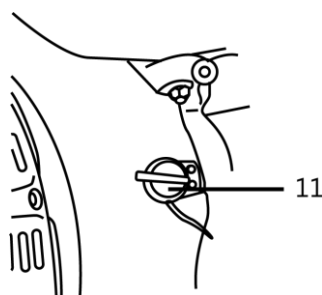
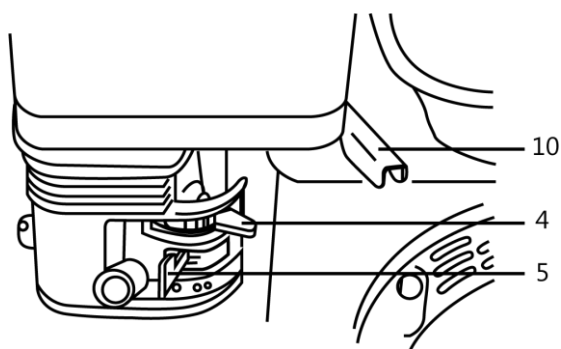
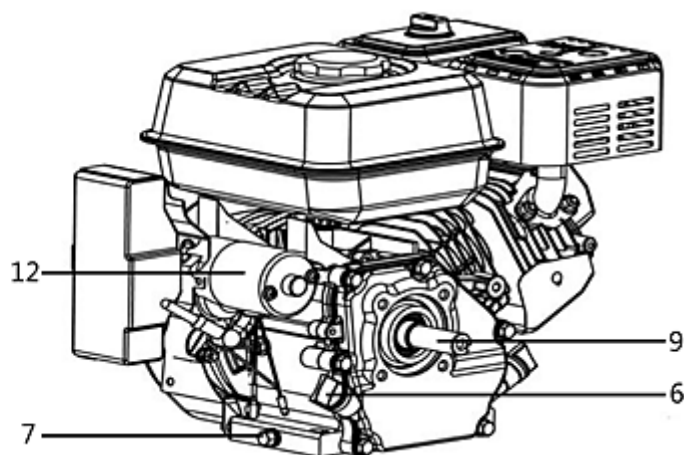
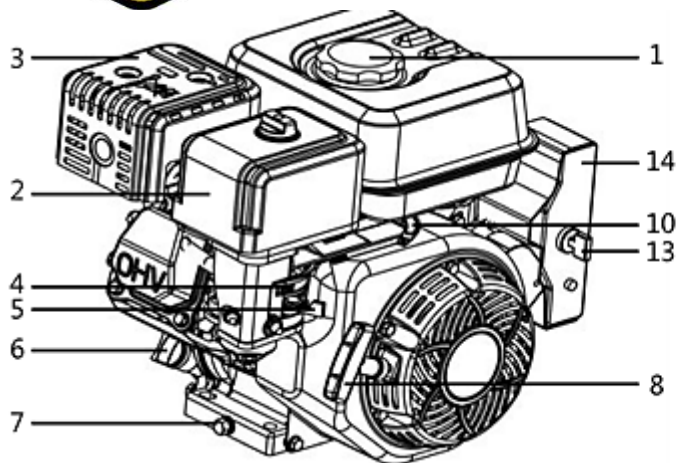
3. Правила безопасности

Сохраняйте настоящее руководство в течение всего времени эксплуатации. При смене владельца передайте вместе с изделием инструкцию по эксплуатации.

- Запрещается использование изделия лицам, находящимся под воздействием алкоголя, наркотиков, лекарственных препаратов, влияющих на внимание и координацию движения
- Не пользуйтесь изделием, если вы утомлены или чувствуете себя нездоровым.
- Не разрешается использовать изделие лицами, не достигшими 18-летнего возраста.
- Убедитесь, что в рабочей зоне не находятся посторонние люди, дети или животные.
- Не прикасайтесь к частям изделия, которые нагреваются во время работы.
- Надевайте защитную непромокаемую обувь, используйте средства защиты органов зрения, слуха и дыхания
- Запрещено использовать изделие внутри помещений с недостаточной вентиляцией.
- ГСМ являются источником повышенной пожарной опасности.
- Пары бензина токсичны, не вдыхайте их.
- Будьте внимательны и осторожны при заправке изделия ГСМ, перед заправкой заглушите двигатель и дайте ему остыть.
- Запрещено использовать иные виды топлива кроме неэтилированного бензина, октановое число указано в таблице п. 9. Не используйте топливные присадки.
- Запрещено заправлять двигатель ГСМ вблизи источников открытого огня.
- Запрещено курить при заправке изделия ГСМ.
- Не запускайте двигатель в месте заправки и менее 3-х метров от места хранения ГСМ.
- Изделие поставляется не заправленным бензином и маслом. Запрещена эксплуатация без масла.
- Запрещено оставлять изделие без присмотра.
- Запрещена эксплуатация изделия со снятыми или поврежденными защитными кожухами.
- Запрещено использовать изделие под воздействием атмосферных осадков, при высокой влажности и в запыленной атмосфере.
- Запрещено использовать изделие не по назначению.
- Если во время работы изделие издает странный шум или начинает сильно вибрировать, немедленно его выключите. Обратитесь в специализированный сервисный центр.



ДВИГАТЕЛЬ БЕНЗИНОВЫЙ



4. Внешний вид

1. Крышка бензобака
2. Крышка воздушного фильтра
3. Глушитель
4. Рычаг воздушной заслонки
5. Рычаг топливного крана
6. Горловина залива масла в картер / щуп уровня
7. Болт слива масла из картера
8. Рукоятка стартера
9. Вал выходной
10. Рычаг газа
11. Выключатель зажигания (для моделей без электростартера)
для моделей с индексом E:
12. Электростартер
13. Ключ зажигания
14. Блок зажигания

5. Подготовка к работе

Произведите подсоединение двигателя к изделию, для которого он будет выступать в качестве силового агрегата.

Двигатель поставляется полностью собранным, но не заправленным маслом и бензином. Перед началом эксплуатации залейте неэтилированный бензин АИ-92 в бензобак и масло, соответствующее сезону, в горловину картера. Для этого установите технику на ровную поверхность, открутите крышку бензобака 1, используйте воронку или специальную трубку, облегчающую залив топлива в бак. Наполните бак бензином, закрутите крышку плотно, но без значительного усилия.

Открутите крышку-щуп заливной горловины картера 6. Залейте моторное масло объемом 0,9 или 1,1 литра согласно характеристикам, указанным в пункте 7.2. Проверьте с помощью щупа уровень масла. Убедитесь, что уровень масла находится между отметками MIN и MAX на щупе. Закрутите крышку.

В первые 5 часов работы не нагружайте двигатель выше 75% от номинальной мощности. Это достаточно для прохождения обкатки.



6. Эксплуатация

Запрещена эксплуатация при наклоне более 20° к поверхности земли. Перед запуском двигателя проверьте уровень масла. Установите выключатель зажигания 11 в положение ВКЛЮЧЕНО (I). Откройте топливный кран 5. Чтобы запустить холодный двигатель, переведите рычаг воздушной заслонки 4 в положение ЗАКРЫТО. Переведите рычаг газа 10 в среднее положение.

Для двигателя с ручным стартом потяните немного ручку стартера 8 пока не почувствуете сопротивление, после чего резким движением на себя вытяните стартер на длину шнура. Аккуратно придерживая, отпустите ручку стартера. Если двигатель не завелся, повторите движение стартером.

Для двигателя с электростартом переведите ключ 13 в положение ON, поверните и удерживайте (не более 15 сек) ключ 13 в положении START. Если двигатель не завелся, повторный пуск повторите через 1 минуту. После того как двигатель завелся, отпустите ключ зажигания, он должен вернуться в положение ON.

По мере прогрева двигателя, примерно через 1-2 минуты, медленно переведите рычаг воздушной заслонки в положение ОТКРЫТО. Оставьте двигатель работать 2-3 минуты без подключения нагрузки.

Если двигатель прогрет и требуется повторный запуск, не закрывайте воздушную заслонку, сразу произведите пуск ручным или электростартером.

Перед тем как заглушить двигатель, отключите нагрузку. Дайте двигателю поработать 2-3 минуты на холостом ходу, после чего заглушите двигатель, переведя выключатель зажигания 11 в положение ВЫКЛЮЧЕНО (O). Закройте топливный кран 5.

Двигатель с электростартером заглушите, переведя ключ зажигания в положение OFF.

ВНИМАНИЕ! Остановка двигателя с подключенной нагрузкой, непрерывная работа (более 15 минут) на холостом ходу или с небольшой нагрузкой (<10%), длительная работа на максимальной мощности могут привести двигатель к выходу из строя.

Непрерывная работа двигателя не должна превышать 8 часов, затем необходимо сделать перерыв на 2 часа.

Храните двигатель в отапливаемом помещении, температура помещения должна быть выше 0 °С, иначе запуск не гарантирован.

7. Техническое обслуживание

Правильное использование и регулярное техническое обслуживание продлевают срок службы изделия. Регулярно проверяйте надежность крепления и затяжку всех винтов. При обнаружении ослабленного винта немедленно затяните его. Перед проведением любых работ по техническому обслуживанию двигатель всегда должен быть заглушен и колпачок со свечи зажигания снят.

7.1. Обслуживание воздушного фильтра.

Регулярно контролируйте чистоту воздушного фильтра. Осмотр проводите ежедневно. Для очистки фильтра откройте крышку фильтра 2. Выньте фильтрующий элемент, протрите или продуйте поверхность внутри корпуса фильтра, промойте фильтр в теплом мыльном растворе, затем тщательно промойте в чистой воде. Отожмите не скручивая. Просушите фильтрующий элемент, затем пропитайте его машинным маслом, удалите излишки масла. Установите фильтрующий элемент на штатное место. Закройте крышку.

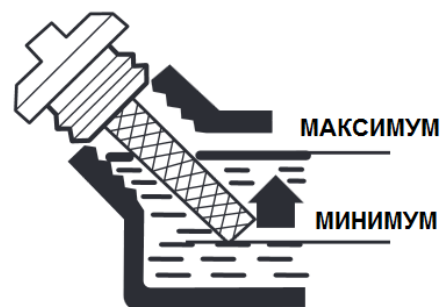
7.2. Проверка уровня масла и его замена.

Перед каждым запуском двигателя проверяйте уровень масла. Для этого открутите крышку 6, которая совмещена со щупом. Вытащите щуп, протрите его ветошью, вставьте щуп в маслобак не закручивая крышку. Затем выньте его и визуально определите отметку уровня масла. Уровень масла должен находиться несколько ниже или быть равным отметке Max, как показано на рисунке. При необходимости долейте масло до уровня.

Для полной замены масла дождитесь, пока двигатель остынет, но останется теплым. Подставьте пустую емкость под двигатель, открутите болт сливного отверстия 7. Дайте маслу стечь. Закрутите болт сливного отверстия. Наполните картер моторным маслом и проверьте его уровень.

Не сливайте отработанное масло в окружающую среду. Утилизируйте его согласно нормативным актам, для дополнительной информации обратитесь в администрацию вашего района.

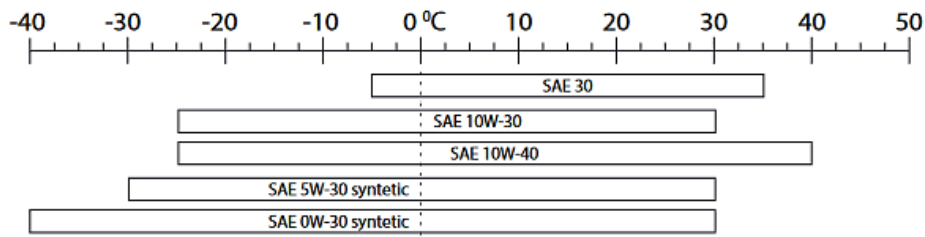
Первую замену масла необходимо произвести после первых 5 часов работы или в течение 1 месяца после начала работы, что наступит раньше. Затем через каждые 50 рабочих часов или каждые 3 месяца.





ДВИГАТЕЛЬ БЕНЗИНОВЫЙ

Следующая диаграмма показывает зависимость рекомендованных к использованию масел в зависимости от окружающей температуры:

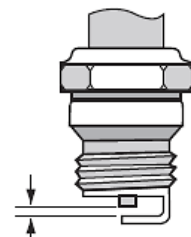


Важно использовать масло в соответствии с сезоном, особенно обращайте внимание на значительные отрицательные и положительные температуры.

7.3. Проверка и замена свечи зажигания.

Каждые 50 часов работы проверяйте свечу зажигания, а через 300 часов произведите ее замену. Контролируйте зазор между электродами свечи, он должен составлять примерно 0,7 – 0,8 мм. Очищайте кордщеткой электроды свечи при каждой проверке. Ремонт и техническое обслуживание, не описанные в данном руководстве, необходимо проводить в специализированных сервисных центрах.

Адреса и телефоны ближайших сервисных центров указаны на сайте <http://dde-um.com/services/>



7.4. Очистка сетки фильтра бензобака.

Выкрутите крышку топливного бака 1. Под ней в отверстии бензобака находится сетка, выньте ее. Очистите ее, вставьте обратно в отверстие, закройте крышку.

8. Правила хранения, транспортировки и утилизации

Хранить изделие следует в упаковке завода производителя, в отапливаемом помещении при температуре воздуха от + 5 °С до + 40 °С и относительной влажности воздуха не более 80%, в месте не доступном для детей. Не храните топливо в баке генератора более 1 месяца.

Перед длительным хранением проведите консервацию. Выработайте все топливо. Выкрутите свечу, налейте в цилиндр несколько капель моторного масла, 2-3 раза потяните за стартер, затем вкрутите свечу обратно.

Транспортировать можно любым видом транспорта в упаковке производителя. Избегайте механических повреждений и воздействия атмосферных осадков. Соблюдайте меры предосторожности характерные для перевозки хрупких грузов.

Утилизировать изделие с бытовыми отходами запрещено. Отслуживший свой срок двигатель должен утилизироваться в соответствии с нормативными актами по утилизации вашего региона. Обратитесь в уполномоченный орган.

9. Технические характеристики

Модель	E1000	E1300 / E1300E	E1500 / E1500E		
Тип двигателя	Одноцилиндровый, 4-тактный, с воздушным охлаждением, OHV				
Мощность максимальная (л.с. при 3600 об/мин)	10	13	15		
Мощность номинальная (л.с. при 3000 об/мин)	9	11,7	13,5		
Тип выхода коленвала	S25				
Диаметр выхода коленвала, мм	25				
Объем двигателя, см ³	322	389	420		
Объем топливного бака, л	6,5	6,5	6,5		
Объем масла в картере, л	0,9	1,1	1,1		
Тип топлива	Неэтилированный бензин АИ-92				
Тип запуска	Ручной	Ручной	Электро	Ручной	Электро
Уровень звуковой мощности, дБ	95	96	97		
Масса агрегата, кг	23	27	30	27	30
Артикул	794-661	794-678	794-685	794-692	794-708

Технические данные получены в лабораторных условиях и могут незначительно меняться от изделия к изделию. Производитель оставляет за собой право на изменения комплектации и характеристик без предварительного уведомления.



ДВИГАТЕЛЬ БЕНЗИНОВЫЙ

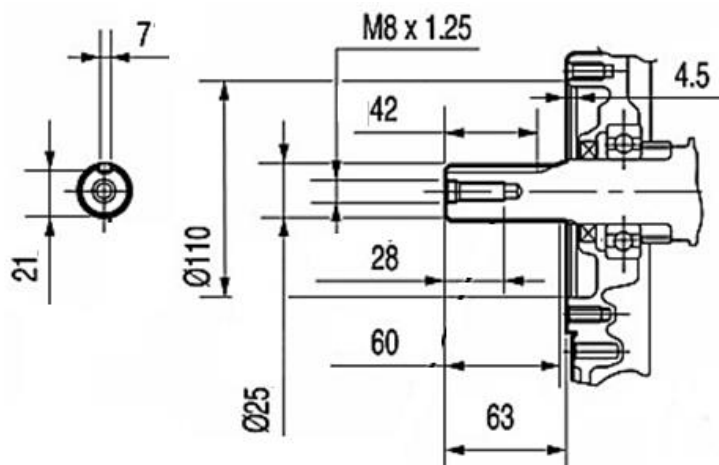
На рисунке представлен чертеж выходного вала для подключения двигателя. Диаметр вала 25 мм. Наружная шпонка. Внутренняя резьба М8*1,25.

Двигатели с электростартером поставляются без аккумуляторной батареи в комплекте. Приобретите батарею отдельно.

Напряжение батареи 12 В

Емкость 12-16 А*ч.

Не используйте батарею емкостью более 20 А*ч.



10. Гарантийные обязательства

Гарантийный талон и руководство по эксплуатации являются неотъемлемой частью изделия.

Гарантийный срок эксплуатации - 12 (двенадцать) месяцев со дня продажи через торговую сеть при соблюдении потребителем правил эксплуатации и условий по техническому обслуживанию, указанных в настоящей инструкции.

Правильно заполненный гарантийный талон дает покупателю на бесплатный ремонт в период всего гарантийного срока эксплуатации изделия. Бесплатный ремонт заключается в устранении неисправностей, явившихся следствием допущенных изготовителем производственных дефектов, путем замены вышедших из строя узлов и деталей.

Гарантийные обязательства не распространяются на:

- поломки, вызванные несоблюдением пользователем предписаний руководства по эксплуатации;
- механические повреждения;
- поломки, возникшие при использовании изделия не по назначению;
- повреждения, вызванные несоблюдением правил хранения или транспортировки;
- при использовании принадлежностей, расходных материалов, аксессуаров и запасных частей, не предусмотренных технологической конструкцией данной модели или не рекомендованных производителем;
- повреждения, вызванные попаданием внутрь изделия инородных предметов, влаги или вследствие засорения вентиляционных отверстий большим количеством отходов, таких как пыль или другие мелкие частицы;
- изделия, подвергавшиеся вскрытию, ремонту или модификации неуполномоченными на то лицами или вне уполномоченных специализированных сервисных центров;
- неисправности, возникшие в результате перегрузки изделия. Задиры на поршне и цилиндре, нагар на поршне, разрушение колец ЦПГ;
- при использовании несоответствующего топлива или масла;
- расходные материалы, сменные детали и узлы, износ которых зависит от количества произведенной работы, такие как: фильтры, свеча зажигания, шнур стартера;
- изделия с нечитаемым серийным номером;
- чистку, обслуживание, замену расходных материалов и смазки.

Производитель:

«Dynamic Drive Equipment» (DDE), 620 Alexander Drive SW / P.O. Box 334, Owatonna, Minnesota 55060, USA.

Импортер:

ООО ПАРУС Санкт-Петербург, пер. Декабристов, 8 лит. А, пом. 2-Н

Срок службы не менее 36 месяцев с даты производства. Месяц и год производства указаны в серийном номере, цифры с 5-ой по 6-ую, месяц, 7-ая, последняя цифра года. Допускается дальнейшая эксплуатация изделия и по истечении срока службы при условии ежегодного обслуживания в сервисном центре.

С отзывами и пожеланиями обращайтесь WWW.DDE-UM.COM



УВЕРЕННОСТЬ В РЕЗУЛЬТАТЕ!

www.dde-um.com

